

# ENTREPRENDRE

N° 203 / DÉCEMBRE 2023

LE MAGAZINE ÉCONOMIQUE DE LA CHAMBRE  
DE COMMERCE ET D'INDUSTRIE DU LOT

CCI LOT



## L'EMPLOI DANS LE LOT À LA LOUPE



## LA CRÉATION- TRANSMISSION- REPRISE A LE VENT EN POUPE

Vous êtes  
une entreprise,  
une association...  
Venez aux

# PORTES OUVERTES

MARDI 6 FÉVRIER  
de 9h à 17h

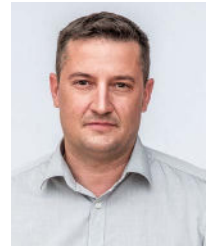
ESPACE CONGRÈS  
Clément Marot  
CAHORS

Plus qu'un lieu, un service sur mesure !



PROGRAMME & INSCRIPTIONS

affaires-congres@cahorsvalleedulot.com  
06 62 88 00 14



Après le Covid et la guerre en Ukraine, le monde est de nouveau confronté à une nouvelle crise avec le conflit au Moyen Orient. Si les conséquences sur notre quotidien et nos économies sont difficiles à appréhender, force est de constater que l'année 2023 a connu une inflation importante et des taux de crédit élevés qui se rajoutent à de profondes transformations au niveau de l'emploi observées depuis plusieurs années, et induites notamment par des mutations du rapport au travail... Nous consacrons un dossier lotois à cette thématique à travers le décryptage d'une enquête sur la Qualité de Vie et des Conditions de Travail mais aussi sur les difficultés de recrutement. Je profite de cette occasion pour rappeler que, concernant la Gestion des Ressources Humaines, votre CCI accompagne les TPE/PME via plusieurs dispositifs. Alors que les fêtes de fin d'année ont encore vu les associations de commerçants mettre des lumières dans les vitrines et les yeux des petits et des grands, nous ne pouvons souhaiter que 2024 puisse voir la fin de ces années chaotiques. Pour les CCI, la messe est en partie fixée par la loi de finances qui va réduire une nouvelle fois de manière drastique les moyens alloués aux Chambres de Commerce et d'Industrie. Nous devons donc, une nouvelle fois, réorganiser nos services pour toujours accompagner au mieux nos ressortissants.

Jean HUGON  
Président de la CCI du Lot



#### 4 > DOSSIER : ZOOM SUR L'EMPLOI DANS LE LOT

DOSSIER SUR LES CONSTANTES ET LES PARTICULARITÉS DU DÉPARTEMENT.

RESSOURCES HUMAINES LA CCI DU LOT AUX CÔTÉS DES ENTREPRISES

#### 10 > FOCUS ENTREPRISE

GOURDON : AMBULANCES PASTEUR  
LALBENQUE : L'ENCANTADO  
GRAMAT : LA PÂTISSERIE QUERCYNOISE  
MARTEL : SAPERLIPOPETTE  
H-PRAT : L'EXPERTISE EN MÉCANIQUE ET USINAGE DE PRÉCISION

#### 13 > ACTUALITÉS CCI

SEMAINE DE L'INDUSTRIE :  
À LA DÉCOUVERTE DES MÉTIERS !

LE FORUM « ENTREPRENEZ EN OCCITANIE :  
LES RENCONTRES DANS LE LOT »

PROFESSIONNELS DU TOURISME :  
REJOIGNEZ L'ASSOCIATION « TVLD »

WORKSHOP DE L'ÉQUIPEMENT DES  
PROFESSIONNELS DU TOURISME LOTOIS

UN DIAGNOSTIC RSE  
POUR DÉFINIR UN PLAN D' ACTIONS

LE FONDS TOURISME DURABLE EN SOUTIEN  
DES PROJETS DE TRANSITION ÉCOLOGIQUE

PLATO RH : UNE FORMATION POUR TPE / PME

REGAIN ET LES ENTREPRISES :  
UN PARTENARIAT GAGNANT-GAGNANT

FDAC : LES VITRINES ANIMÉES

#### 19 > CHIFFRES CLÉS

# ZOOM SUR L'EMPLOI DANS LE LOT

## DOSSIER SUR LES CONSTANTES ET LES PARTICULARITÉS DU DÉPARTEMENT.

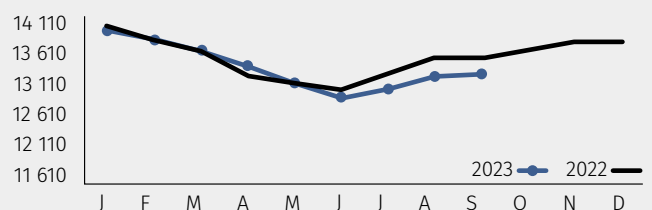


Recrutement, Ressources Humaines, RSE... l'emploi et le rapport au travail n'ont jamais fait couler autant d'encre jusque dans les textes de l'assemblée nationale. Et quid du département du Lot ? Les photographies nationales et régionales peuvent-elles être transposées de A à Z à notre territoire ou y-a-t-il une exception lotoise ? Premier élément de réponse avec Olivier Jalbert, Directeur Territorial Pôle Emploi Lot et Tarn-et-Garonne. « Nous avons 13 264 demandeurs d'emploi inscrits en catégories A, B et C sur le département du Lot soit 2% du nombre de demandeurs d'emploi d'Occitanie avec une baisse de -1,7% sur un an alors qu'elle est de - 0,3 % sur l'Occitanie. Par contre, par rapport au reste de la Région, 32 % des demandeurs d'emploi ont + de 50 ans, et nous avons également une surreprésentation des demandeurs d'emploi longue durée (+ d'un an) de l'ordre de 46 %, pareil pour les personnes en activité réduite (elles étaient 6 658 fin septembre 2023). Les jeunes sont moins représentés que dans le reste de l'Occitanie. » Après avoir expliqué les éléments de contexte, il revient sur l'emploi seniors, un des axes prioritaires ciblé : « 2 volets ont été identifiés avec la DDETSPP, le maintien dans l'emploi et le recrutement des seniors, nous sommes en train de mettre en place un comité de pilotage départemental avec nos partenaires CCI du Lot, UEL, Département, Région, le club « Les entreprises s'engagent »... la liste n'étant pas exhaustive à ce jour mais en cours de finalisation. Nous avons ainsi réalisé un diagnostic sur les compétences transférables des seniors. C'est autant de solutions pour les entreprises. Avant Covid, nous avions des personnes qui voulaient changer de voie avec un projet derrière, aujourd'hui il y a toujours cette volonté mais elles n'ont pas forcément un projet de reconversion professionnelle bien défini. C'est à la fois une difficulté mais cela ouvre également le champ des possibles. Le prisme de la relation au travail a changé

et nous voyons des gens qui veulent s'épanouir dans un métier. Nous devons leur donner l'envie de découvrir des métiers et des entreprises qui existent sur le territoire. Nous avons ainsi fait intervenir un sociologue auprès des demandeurs d'emplois seniors pour travailler sur les représentations, évoquer des exemples européens... avec l'idée de déclencher une réflexion. Nous sommes en train de travailler sur un plan d'actions. Nos psychologues du travail sont également mobilisés. La technologie peut aussi être une solution comme l'utilisation de casques de réalité virtuelle pour découvrir d'autres métiers, casser des images d'Epinal, comme par exemple, dans le secteur de l'industrie. Cela permet d'objectiver les représentations. Nous essayons également de développer un réseau d'entreprises ambassadrices pour faire découvrir les postes de travail, générer des échanges directs. La mise en immersion pendant une semaine de demandeurs d'emplois est aussi à l'ordre du jour. L'agence de Cahors a par exemple organisé un forum de l'immersion le 9 novembre dernier. Ce dernier a été un succès avec 350 visiteurs pour 80 périodes d'immersion potentielles. Nous sommes véritablement dans du pragmatisme. » Concernant les offres, le Directeur Territorial souligne des différences géographiques : « Sur les 12 derniers mois, nous avons 12 100 offres. Le 1er secteur, 57 %, ce sont les services, qui comprend l'hôtellerie-restauration, le 2ème, l'intérim, et le 3ème l'industrie. Nous n'avons pas une répartition homogène : pour l'industrie et l'intérim les offres sont plus importantes sur le Figeacois et pour le commerce sur le bassin Gourdon-Souillac. Nous adaptons nos actions par rapport à ces offres territoriales et notre volonté est de travailler dans le cadre d'une approche partenariale où chacun a sa place pour améliorer le retour en emploi des demandeurs d'emploi lotois »

### Évolution de la demande d'emploi en fin de mois.

13 264 demandeurs d'emploi inscrits en catégories A, B et C à fin septembre 2023. Soit 2% du nombre de demandeurs d'emploi d'Occitanie. Leur nombre évolue de -1,7% sur un an. Occitanie : -0,3% sur an.



Source : Pôle emploi Occitanie



# Les caractéristiques de la demande d'emploi.

## Les publics spécifiques

Ces données permettent d'appréhender la situation des publics spécifiques au regard de l'emploi sur le territoire étudié.

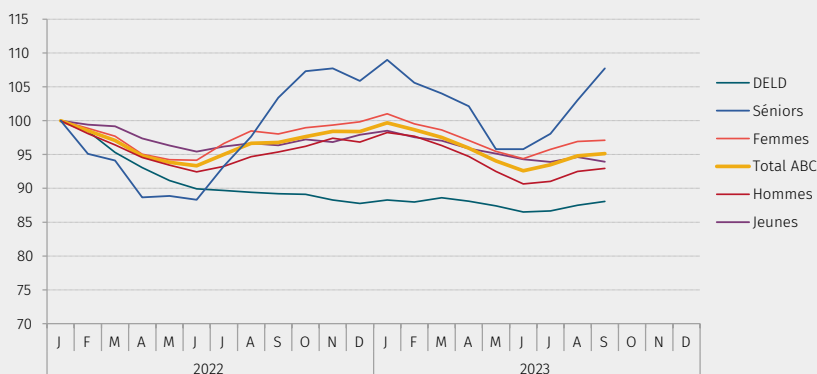
	Nombre	Évolution annuelle	Part dans la DEFM*
Jeunes	1 558	+4,2%	12%
Séniors	4 285	-2,5%	32%
Femmes	7 049	-0,9%	53%
DELD*	6 127	-1,3%	46%
DELTD*	3 450	-9,8%	26%
Activité réduite	6 658	+2,2%	50%
BOE	1 471	-3,2%	11%
RSA	1 996	-5,6%	15%
QPV	186	-8,8%	1%
PIC	6 901	-2,9%	52%

Parmi les 13 264 demandeurs d'emploi inscrits en catégories ABC, 1 558 sont des jeunes. Ils évoluent de +4,2% sur un an. Ce public représente 12% des demandeurs d'emploi du territoire observé. Ce taux est inférieur à celui d'Occitanie.

 Département du Lot  
 Région Occitanie

## Une évolution contrastée selon le public - Indice base 100 janvier 2021

Le graphique présente des données brutes, les courbes peuvent donc présenter des variations importantes.



Le nombre de séniors en septembre 2023, base 100 en janvier 2022 est de 94. Le nombre des demandeurs d'emploi a donc évolué de -6% entre 2022 et 2023.

\*DELD : Demandeur d'emploi longue durée. DELTD : Demandeur d'emploi de très longue durée. BOE : Bénéficiaires de l'obligation d'emploi. RSA : Revenu de solidarité active. QPV : Quartier prioritaires de la ville. PIC : Plan d'investissement dans les compétences. DEFM : Demandeur d'emploi en fin de mois.

Sources : Pôle emploi Occitanie.

Jean-Luc Bernard, Directeur Adjoint de la Direction départementale de l'emploi, du travail, des solidarités et de la protection des populations (DDETSPP) fait le point sur le volet apprentissage : « Depuis la loi de septembre 2018, qui a permis aux entreprises de s'inscrire dans une dynamique nouvelle, l'apprentissage est positionné comme une voie d'excellence. L'Etat accompagne les employeurs et les apprentis. Les conditions du contrat d'apprentissage ont été assouplies : on peut entrer en apprentissage jusqu'à 29 ans, durée de la formation modulable... Côté entreprises, la prime exceptionnelle de 6 000 euros pour l'embauche d'un alternant, en contrat d'apprentissage ou de professionnalisation, a été prolongée jusqu'en 2027. Pour l'apprenti, la rémunération a été augmentée de 30 euros net par mois pour les jeunes de 16 à 20 ans. Depuis le 1er janvier 2019, les apprentis majeurs peuvent également bénéficier d'une aide d'État de 500 euros pour financer leur permis de conduire. Dans le département du Lot, les chiffres parlent d'eux-mêmes. En 2022, on comptait 1 461 apprentis contre 944 en 2019. L'objectif est de continuer sur cette lancée. » Et d'évoquer l'insertion professionnelle : « Nous cherchons à remettre dans une voie d'insertion professionnelle des

personnes éloignées de l'emploi. Dans le Lot, l'Etat finance 15 structures qui accueillent près de 700 salariés en insertion : ateliers/chantiers d'insertion, associations intermédiaires, entreprises d'insertion, et ETTI. Pendant le parcours, nous souhaitons développer des Périodes de Mise en Situation en Milieu Professionnel. C'est du gagnant-gagnant. Il y a aussi la volonté de l'Etat et des collectivités de développer les clauses sociales dans les marchés publics. »

Il conclut sur la jeunesse : « Les jeunes sont accompagnés par la Mission Locale du Lot et Pôle Emploi de manière globale en mobilisant les partenaires pour lever les freins périphériques. Le Contrat d'Engagement Jeune, qui s'inscrit dans la continuité du plan « 1 jeune, 1 solution » mis en place en juillet 2020, est un accompagnement personnalisé et intensif. Pour ceux qui sont les plus éloignés de l'emploi, hors des radars, il y a également le CEJ - Jeunes en rupture avec des dispositifs d'aller vers. Dans le département du Lot, l'objectif de la Mission Locale est d'intégrer 615 jeunes dans le CEJ (et Pôle Emploi 235). Pour le CEJ - Jeunes ruptures, on est sur un objectif de 130 sur la période 2022-2024. »



### > Difficulté de recrutement

Recruter, fidéliser, s'adapter... ces verbes reviennent en boucle quand on parle d'emploi aujourd'hui. Des experts analysent ce qui a changé.

« Les difficultés de recrutement ont toujours existé mais avec la reprise post Covid, elles se sont exacerbées. En Occitanie il existe de fortes disparités entre les bassins d'emploi. Au niveau du département du Lot, c'est dans le bassin de Figeac que les tensions sont les plus importantes. Il existe différents leviers pour agir sur ces difficultés. Il y a bien sûr ce qui relève des travaux sur l'image des métiers, les conditions de travail et d'emploi, dont les effets sont plutôt à moyen ou long terme. Au-delà, il y a surtout les actions que peuvent mener les entreprises pour renforcer leur attractivité, tout ce qui relève de la qualité de vie et des conditions de travail. Il est notamment question de l'accueil, de l'intégration, de l'organisation du travail et bien sûr du management. Il y a également tout ce qui peut se faire au niveau des territoires, le lien avec l'offre de formation, la mutualisation de moyens ou la construction d'offres de services entre entreprises et partenaires locaux... » précise Philippe Contassot, chargé de Mission à l'Agence régionale pour l'amélioration des conditions de travail (Aract) Occitanie. Stéphane Michun, chargé d'études au Céreq de Montpellier (Centre d'études et de recherches sur les qualifications) pose le même constat : « La Région Occitanie est complexe, elle s'articule autour de deux pôles. Elle est très attractive et attire de nouvelles populations qui contribuent à son dynamisme mais également à maintenir un niveau de chômage élevé,

notamment dans de nombreuses zones urbaines et dans les territoires côtiers. » Il revient ensuite sur les changements sociologiques observés : « Nous voyons de plus grandes exigences en termes d'équilibre entre vie professionnelle et personnelle. Ces changements sont notamment visibles chez les jeunes mais il faut tout de même relativiser car une partie importante d'entre eux, les moins qualifiés, seraient déjà heureux d'accéder à l'emploi et de s'y stabiliser. Au sein d'un même secteur, les expériences de recrutement sont très diverses d'une organisation à l'autre. Dans un même territoire et pour le même type de métiers, certains établissements parviennent assez facilement à recruter les candidats de leur choix alors que pour d'autres l'épreuve est nettement plus difficile. Il faut donc appréhender les difficultés de recrutement au regard des spécificités de chaque entreprise : des objectifs et contraintes de ses dirigeants, de son environnement concurrentiel, de son ancrage territorial, des pratiques managériales en cours... Des secteurs ont intégré ces mutations comme le BTP par exemple. Une partie des difficultés est liée au « comportement » des recruteurs qui avaient au départ des exigences trop élevées. On note d'ailleurs aujourd'hui que des entreprises se tournent vers des candidatures qu'elles avaient initialement mises de côté, d'autres essaient de trouver des solutions en favorisant les liens entre les salariés proches de la retraite et les jeunes. Même chose sur la fidélisation des salariés : favoriser la mobilité interne, être attentif aux conditions de travail et aux attentes s'avère parfois plus efficace, moins risqué et moins onéreux que le recrutement de nouveaux collaborateurs. »

# Enquête sur la qualité de vie et les conditions de travail dans les entreprises lotoises.

La CCI du Lot a engagé une enquête destinée à connaître les pratiques des entreprises sur le territoire en matière de Ressources Humaines et de Responsabilité Sociétale des Entreprises (RSE). Un échantillon d'entreprises lotoises a ainsi été interrogé de manière anonyme sur plusieurs thèmes. Voici les principaux enseignements qui ressortent de ce questionnaire :

## > Organisation du temps de travail

Tous secteurs d'activités confondus. On observe des disparités, notamment entre l'industrie et l'hôtellerie-restauration.

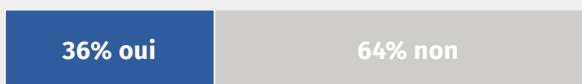
▶ Durée de travail hebdomadaire.



▶ Pratiquez-vous la semaine de 4 jours ?



▶ Avez-vous des horaires de travail flexibles ?



▶ Pratiquez-vous le télétravail ?



0 20 40 60 80 100

Source : Enquête QVCT réalisée par la CCI du lot

## > Attractivité - marketing RH - marque employeur

L'image et l'attractivité RH est un enjeu majeur dans un marché de l'emploi hyper concurrentiel. 70 % des entreprises interrogées disent connaître la notion de marque employeur, et elle est même considérée comme une préoccupation pour 75 % des entreprises. 83 % d'entre elles ont clairement identifié leurs valeurs et 86 % les partagent, comme leur stratégie, avec leurs salariés. La transmission de l'information est au cœur des enjeux notamment la santé financière et les projets.

## > Conditions de travail, relations de travail, climat social

38 % des entreprises interrogées se sont engagées dans une démarche RSE. 33 % des cafés, hôtels, restaurants l'ont intégrée, le chiffre monte à 60 % dans l'industrie. Parmi les actions RSE mises en place on retrouve :

- Un bilan RSE réalisé récemment, démarche en cours de déploiement et recrutement d'une alternante sur ce sujet,
- Récupération de la chaleur,
- Plan d'actions lié à l'évaluation ECOVADIS,
- Démarche RPS et Accord QVCT.

« Le projet d'entreprise, sa formalisation et a fortiori sa transmission auprès des collaborateurs est plus que jamais essentielle pour donner ou redonner du sens au travail, préoccupation majeure des salariés, notamment depuis le COVID. L'entreprise doit informer ses équipes de ce qu'elle met en place et avec quel objectif. On parle de communication RH interne et externe, de marketing RH, dont fait partie la marque employeur. La cible n'est plus le client final mais le salarié ou candidat. Considérant les difficultés de recrutement actuelles, les entreprises lotoises bougent plus que jamais, leurs curseurs RH et RSE, espérant ainsi faire face aux mutations économiques et sociales qui bouleversent les relations de travail. »

Cette enquête confirme qu'une part importante d'entreprises lotoises agissent sur leur politique ressources humaines et portent également un intérêt à leur démarche « responsabilité sociétale de l'entreprise », en particulier les entreprises du secteur industriel qui sont en avance. Les secteurs du commerce et des services sont en train de prendre le mouvement. C'est pourquoi le télétravail ou la flexibilité des horaires ne sont pas compatibles avec le secteur HCR, en revanche, la prime de partage de valeur ou encore la gestion des carrières seront plus adaptées. D'ailleurs, il est remarquable de voir que la grande majorité des entreprises interrogées ont mis en place la prime de partage de la valeur ces dernières années, dispositif répondant précisément aux enjeux de pouvoir d'achat des salariés confrontés à une inflation des prix à la consommation. Cependant le dispositif évolue en 2024 et la mise en place d'un accord d'entreprise semble inévitable pour conserver les avantages d'exonération du dispositif de part et d'autre, pour le salarié et l'entreprise. 75% des entreprises interrogées ont conscience de l'importance de prendre du recul sur leur image et de travailler sur leur marque employeur pour fidéliser leurs salariés et attirer de nouveaux talents. Le projet d'entreprise, sa formalisation et a fortiori sa transmission auprès des collaborateurs est plus que jamais essentielle pour donner ou redonner du sens au travail, préoccupation majeure des salariés, notamment post-COVID. L'entreprise doit informer ses équipes de ce qu'elle met en place et avec quel objectif. On parle de communication RH interne et externe, de marketing RH, dont fait partie la marque employeur. La cible n'est plus le client final mais le salarié ou candidat. Considérant les difficultés de recrutement actuelles, les entreprises lotoises s'engagent dans la définition et la mise en place d'une stratégie RH et RSE pour prendre en compte les mutations économiques et sociales qui transforment les relations au travail.

▶ Retrouvez les résultats de l'enquête dans son intégralité sur : [lot.cci.fr](http://lot.cci.fr)

### Ayez le réflexe CCI du Lot

Jack VLAHOVIC – Chargé d'Études Économiques  
[j.vlahovic@lot.cci.fr](mailto:j.vlahovic@lot.cci.fr)

# RESSOURCES HUMAINES : LA CCI DU LOT AUX CÔTÉS DES ENTREPRISES

## L'accompagnement est destiné aux TPE-PME.

« La société est en perpétuelle mutation avec une accélération post Covid ». Julie Jammes-Duchesne, Conseillère Entreprise – Emploi – Ressources Humaines rappelle ce constat et les évolutions qui en découlent : recherche de sens, attentes sociétales de l'entreprise, demande de plus de temps libre... « Ces changements ont un impact plus important pour les TPE-PME qui n'ont pas les mêmes ressources que de grandes entreprises. La CCI du Lot est là pour les accompagner et les conseiller dans le domaine de la gestion des Ressources Humaines mais également leur proposer une expertise dans la résolution de leurs problématiques RH, droit social et développement des compétences. C'est une offre de service public, cofinancé par l'Europe et l'Etat » donc entièrement prise en charge pour l'entreprise » souligne-t-elle avant de présenter deux dispositifs :



### ► Le Diag'RH :

« C'est un état des lieux précis des pratiques, de la gestion, des Ressources Humaines pour identifier les leviers de développement et les sources d'attractivité afin de fidéliser les salariés et attirer de nouveaux candidats. Le Diag'RH, c'est un travail de fond. Le Diag'RH s'articule autour de plusieurs rendez-vous : un premier entretien pour collecter les informations clés, réaliser l'état des lieux des pratiques RH, et identifier les axes à améliorer pour répondre à la législation sociale ; un 2ème entretien pour restituer le diagnostic RH, présenter le plan d'actions à court et moyen termes avec des préconisations et proposer un accompagnement personnalisé ; enfin le rendez-vous de suivi dresse le bilan des actions engagées et propose des outils concrets afin d'optimiser la gestion des Ressources Humaines ».

### ► Prestation d'aide au recrutement

L'entreprise a la possibilité de mobiliser la CCI du Lot pour une prestation d'aide au recrutement. De la définition du besoin jusqu'à la présentation de trois candidats qualifiés, en passant par la rédaction d'une offre d'emploi attractive, sa diffusion, le tri des CV et la préqualification des candidats, Julie Jammes-Duchesne s'occupe de tout pour vous faciliter le challenge d'un recrutement réussi. « Une prestation de recrutement dure environ 1 mois entre la demande et les entretiens d'embauche, et représente au minimum deux jours entiers de travail, cela dépend du profil recherché. Nous connaissons bien les entreprises, leurs valeurs et leur fonctionnement, reste à découvrir les candidats, et savoir si le « match » est possible... pendant que le consultant travaille, le chef d'entreprise gagne du temps ! » précise-t-elle.

## Ils ont fait appel à la CCI du Lot



### ► La Pinède, entreprise spécialisée dans l'expédition de kiwis, melons et prunes, située à Belfort du Quercy

« Nous avons besoin de recruter rapidement deux personnes sur des postes bien précis : Responsable Qualité et Technicien Logistique. J'ai fait appel à la CCI du Lot dont les conseillers ont accès à un large panel de demandeurs d'emploi et ont un traitement plus rapide des

candidatures. Leur expérience pour analyser les profils des candidats et mener les entretiens d'embauche est une véritable valeur ajoutée. Grâce à la Chambre, nous avons réussi à trouver ces deux salariés. Ce qui est appréciable, c'est la réactivité de la CCI » explique Magali Coquoin, directrice de la Pinède qui compte 19 salariés permanents (et entre 15 à 20 saisonniers).





### ► Souillac Golf & Country Club, golf 18 trous & vacances à Lachapelle-Auzac

« En raison de notre saisonnalité, nous avons des difficultés de recrutement. Nous avons besoin d'étoffer notre équipe pendant la saison qui dure 7 mois. La réglementation change en permanence, c'est difficile à gérer. Au niveau des Ressources Humaines, le Souillac Golf & Country Club, société de taille intermédiaire, ne peut pas avoir un service dédié. Nous avons sollicité la CCI du Lot pour un Diagnostic RH afin de rendre l'entreprise plus attractive pour notre équipe, pour les saisonniers dont nous avons

besoin et pour nos futurs CDI. Julie Jammes-Duchesne est venue pour nous orienter sur nos besoins à court, moyen et long termes. Elle nous a donné un plan d'actions précis à suivre » précise Ludovic Hanks, le directeur du golf dont l'équipe est composée de 18 personnes à l'année et monte à 27 en pleine saison (plus un apprenti).

**Gérer mes ressources humaines.**  
**Ayez le réflexe CCI du Lot.**  
[julie.jammes@lot.cci.fr](mailto:julie.jammes@lot.cci.fr)

## Jean Hugon, président de la CCI du Lot, revient sur la photographie observée de l'emploi dans le département :



« Le Lot a un taux de chômage plus bas que la moyenne de la région Occitanie avec un large panel d'offres d'emplois, plus de 12 000, dans le bâtiment, l'industrie, les services... Le département n'échappe pas à la règle nationale en terme de recrutement. La problématique est désormais générale et ne concerne plus seulement l'hôtellerie-restauration. Même la fonction publique manque aujourd'hui de candidats. Nous avons aussi un rapport au travail qui change. Toutes les entreprises débordent de créativité pour être les plus attractives possibles en développant notamment une marque employeur. La Chambre de Commerce et d'Industrie du Lot

accompagne ainsi plus particulièrement les TPE - PME sur ce volet mais également sur les bonnes pratiques RH. Autre point à souligner, à l'heure actuelle les entreprises ne sont revenues qu'à 80 % de leur productivité d'avant Covid et ce pour plusieurs raisons : la volatilité des collaborateurs entraîne un besoin accru au niveau de la formation, et l'efficacité s'en ressent avec la perte de salariés d'expérience. Je suis même persuadé que sur le moyen et le long terme la transmission des compétences sera impactée. Dans certains secteurs d'activités, il y a désormais une surreprésentation des services administratifs qui sont devenus indispensables notamment en terme de recrutement, comme le souligne notre dossier, mais tout ceci au détriment de la productivité. »



## GOURDON : LA BELLE REPRISE DES AMBULANCES PASTEUR

### Nouvelle ère.

Depuis le 1er avril 2023, Mohamed Braiki a repris les Ambulances Pasteur dont les locaux sont situés Chemin de La Croix d'Orsal à Gourdon. « Nous sommes ambulanciers et taxis. Nous rayonnons sur tout le département et même au-delà, jusqu'à Toulouse. J'arrive de Normandie où j'étais responsable adjoint d'exploitation. J'ai toujours eu cette envie d'être à mon compte mais les opportunités sont rares. J'ai vu cette annonce dans le Lot et j'ai franchi le pas. J'ai bénéficié d'un accompagnement parfait de la part de la CCI du Lot et en particulier de Stéphanie Tournemire qui a été à nos côtés.

La plateforme Initiative Lot m'a accordé un prêt d'honneur. La Banque Populaire m'a également suivi » explique le chef d'entreprise qui a embauché 5 personnes de plus depuis la reprise. Un signe de vitalité.

> L'équipe compte 19 personnes.

#### **Ambulances Pasteur**

Chemin de La Croix d'Orsal, 46300 Gourdon  
05 65 41 08 63

**Créer, reprendre ou transmettre une entreprise.  
Ayez le réflexe CCI du Lot !**  
espace-entreprendre@lot.cci.fr



## LALBENQUE : L'ENCANTADO, LA CONVIVIALITÉ AU MENU

### Le restaurant est situé rue du marché aux truffes.

« Auparavant, c'était le Lion d'Or. Je l'ai rebaptisé L'Encantado. C'est un clin d'oeil à la chanson de Nadau. Ça rime avec Sud-Ouest, Occitanie et au-delà des Pyrénées » lance Johann Nazet qui a repris l'établissement, restaurant-bar à vins-tapas, de la rue du marché aux truffes en juillet 2023. « J'ai 25 ans de cuisine derrière moi. J'ai notamment travaillé au J'Go à Toulouse et à Paris avec Denis Méliet. C'est cette expérience qui m'a donné l'amour de cette cuisine traditionnelle rimant avec convivialité que je mets en avant. Il y a un menu à 17 euros à l'ardoise, qui change tous les jours, fait maison à base de produits frais et bien sûr la carte sans oublier une sélection de vins, d'ici et d'ailleurs. J'ai dressé dans la salle une table conviviale qui peut rassembler des gens qui ne se connaissent pas. Ceux qui la choisissent ont droit à un apéritif. L'objectif est de créer des liens. Nous proposons aussi des soirées à thème : Halloween, Latino, Noël... » précise-t-il soulignant la qualité de l'accompagnement de la CCI du Lot pour son projet et notamment le dispositif Initiative Lot dont il a bénéficié. »

#### **L'Encantado**

104, rue du marché aux truffes 46230 Lalbenque  
05 65 31 60 19 ou encantado46@gmail.com

Du lundi au samedi de 8h30 à 15h00. Vendredi et samedi de 18h00 à 23h00. Fermé le dimanche.



## GRAMAT : LE GOÛT DES AUTRES DE LA PÂTISSERIE QUERCYNOISE

### Transmission-reprise gourmande.

Alignement de planètes gourmandes. Pâtissier-chocolatier de formation, Grégoire Poeuf, a repris la pâtisserie-chocolaterie Mejecaze à Gramat qui s'appelle désormais la Pâtisserie Quercynoise. Depuis mai 2023, aux côtés de sa compagne, Alexandra, et de Stéphane, employé dans l'entreprise depuis 22 ans, il enchante les papilles avec ses viennoiseries, ses gâteaux, ses glaces et ses chocolats. « Nous cherchions à nous installer en Vallée de la Dordogne où j'ai de la famille. Je suis tombé sur l'annonce publiée par Cauvaldor Expansion. Nous avons effectué la première visite en novembre 2022. Nous avons rencontré Christine et Thierry, les cédants et tout est allé très vite. Nous voulions ouvrir début mai afin d'être prêts pour la saison. Nous avons bénéficié d'un appui de Cauvaldex et de la CCI du Lot en bénéficiant notamment des dispositifs Rev'Lot et Initiative Lot. La Banque Populaire a aussi vraiment joué le jeu. Nous avons été très bien accueillis. Il y a beaucoup d'échanges sur la fabrication du chocolat, la pâtisserie. On retrouve évidemment les incontournables. Nous avons aussi amené notre pâte avec notre best-seller : la tarte au vin avec des pommes et des vins locaux » confie-t-il. Le goût des autres, c'est le credo de la Pâtisserie Quercynoise.

#### La Pâtisserie Quercynoise

Place de la République, 2 avenue Louis Conte 46 500 Gramat  
05 65 38 72 55 - patisserie.quercynoise@gmail.com

Du mardi au samedi de 8h30 à 12h30 et de 14h à 19h et le dimanche de 8h30 à 12h30



## MARTEL : FAITES VOS JEUX À « SAPERLIPOPETTE »

### La boutique fait le bonheur des petits et des grands.

Jeux de société, jouets, mercerie, loisirs créatifs et souvenirs... La boutique « Saperlipopette », située avenue Laveyssière à Martel, est une véritable caverne d'Ali Baba multicolore pour petits et grands ! Aurélie Fossey a pris le relais en juillet dernier d'Alexandra Sournac. « Avec mon mari, nous sommes originaires de Normandie. Nous travaillions dans l'industrie. Nous avons envie de changer de vie. Je souhaitais conjuguer ma passion des jeux de société et mon métier. La reprise de « Saperlipopette » s'est présentée et mon rêve est devenu réalité. J'ai été accompagnée pour mon projet par la CCI du Lot et Cauvaldex qui m'ont soutenu auprès des banques. J'ai bénéficié des dispositifs Initiative Lot et Rev'Lot » confie la commerçante qui organise également des animations autour des jeux de société.

#### Saperlipopette

avenue Laveyssière 46600 Martel  
05 65 41 54 80 ou saperlipopettemartel@gmail.com

Lundi de 14h à 18h · Mardi, jeudi et vendredi de 10h à 12h30 et de 14h à 18h · Mercredi de 10h à 13h · Samedi de 10h à 18h. Fermé le dimanche.

#### f Saperlipopette

**Créer, reprendre ou transmettre une entreprise.  
Ayez le réflexe CCI du Lot !**

espace-entreprendre@lot.cci.fr

# H-PRAT : L'EXPERTISE EN MÉCANIQUE ET USINAGE DE PRÉCISION

## L'entreprise est située à Gagnac-sur-Cère.

Après un bac productique-mécanique obtenu au lycée Champollion de Figeac en 2004 et plus de dix ans passés chez RGI ingenierie à Saint-Céré, Hicham Ahaddouch a créé HMI en 2016, spécialisée dans le montage, la réparation et la maintenance de machines-outils. Au départ en retraite de Jacques Prat, il reprend H-Prat en avril 2023 grâce au soutien de la CCI (dispositif Initiative Lot et aide à l'obtention d'une subvention de la Région Occitanie). L'entreprise H-Prat fabrique des pièces de précision et d'usinage sur-mesure destinées à des machines très spécifiques à partir de bronze, d'acier, d'inox, d'aluminium ou de plastique en fonction de la demande. Elle permet aux entreprises d'avoir rapidement une pièce de rechange quand les pièces initiales de la machine n'existent plus ou sont très longues à obtenir. Elle répond ainsi à la demande d'entreprises locales dans l'agro-alimentaire (comme Andros, la fromagerie de L'Etoile du Quercy...) ou dans la Mecanic Vallée (Sermati, Fives, Thiot, RGI France...). A son rachat, le nouveau gérant a souhaité maintenir les deux emplois tout en embauchant deux autres personnes et un apprenti menant à 8 personnes employées sur les deux entreprises. « J'ai toujours aimé le relationnel, peut-être aussi par ma pratique du rugby pendant plus de 30 ans. C'est fondamental de maintenir une bonne ambiance



tout en proposant un intéressement aux salariés. Je vais régulièrement sur le terrain, auprès des clients, il faut savoir rester simple et savoir prendre des risques où il faut et capitaliser aussi bien humainement que financièrement pour perdurer » précise-t-il. Le chef d'entreprise ne compte pas s'arrêter en si bon chemin et projette de moderniser encore l'organisation et d'investir dans une machine d'usinage à 5 axes contre 3 actuellement tout en développant son image et sa visibilité sur le territoire.

### H-Prat

Z.I Les Fonzals, 46130 Gagnac-sur-Cère

Contact : 05 65 10 64 25 ou [varnaudet@hprat.fr](mailto:varnaudet@hprat.fr)

## DÉVELOPPER VOTRE ENTREPRISE, C'EST VOTRE MÉTIER



Pour en savoir plus,  
scannez le QR code



## L'ASSURER, C'EST LE NÔTRE.

NOUS VOUS ACCOMPAGNONS DANS LA PROTECTION GLOBALE DE VOTRE  
ACTIVITÉ, DE VOTRE SITE, DE VOS SALARIÉS ET DE VOUS-MÊME.



Les contrats d'assurance sont assurés par les compagnies d'assurance de Crédit Agricole Assurances. Les contrats sont distribués par votre Caisse Régionale de Crédit Agricole Mutuel Nord Midi-Pyrénées, société coopérative à capital et personnel variables agréée en tant qu'établissement de crédit, immatriculée au RCS de ALBI sous le n° 444 953 830, dont le siège social est sis 219, avenue François Verdier 81000 ALBI, société de courtage en assurance immatriculée à l'ORIAS sous le n° 07 019 259, N° d'Identifiant Unique pour la filière papiers graphiques communiqué par l'éco-organisme ADEME est le FR234317\_03LDXA.  
Crédit photo : Getty Images.

## SEMAINE DE L'INDUSTRIE : À LA DÉCOUVERTE DES MÉTIERS !

### Retour sur l'édition 2023.



A l'occasion du Mois de la Découverte des Métiers et de la Semaine de l'Industrie, la CCI du Lot a organisé plusieurs événements afin de promouvoir les métiers de l'industrie auprès des collégiens, des lycéens et des demandeurs d'emploi. Pour la première fois, des Rencontres autour des Métiers de l'Industrie ont eu lieu dans les locaux de la CCI à Cambes et à Cahors. Présente, aux côtés de Jean Hugon, président de la Chambre consulaire, lors de la rencontre cadurcienne, Claire Raulin, préfète du Lot, a rappelé aux lycéens de Clément Marot et de Gaston Monnerville de Cahors, et aux collégiens prayssacois, l'objectif de ce rendez-vous : « Cette semaine va vous permettre de découvrir les métiers de l'industrie, loin de l'image que l'on peut s'en faire. Vous allez aussi vous rendre compte que le Lot a une production industrielle de renommée mondiale. » Une manifestation dont le succès se confirme chaque année.

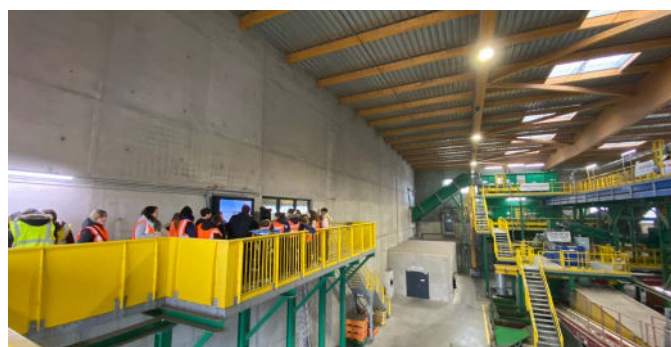
> Un quiz interactif « L'industrie dans le Lot, qu'en pensez-vous ? » a été proposé aux jeunes qui ont pu y répondre via leur smartphone en direct avec des réponses parfois différentes à Cahors et Figeac.

> 330 collégiens et lycéens ont visité 10 entreprises, 120 jeunes et 50 demandeurs d'emploi ont participé aux rencontres à la CCI



#### > Figeac Aéro - Jeudi 23 novembre 2023

30 jeunes de la Cité Scolaire Léo Ferré de Gourdon ont découvert Figeac Aéro, spécialiste de la sous-traitance d'équipements aéronautiques avec la production de pièces de grandes dimensions, de pièces de moteurs...



#### > SYDED - Jeudi 30 novembre 2023

27 élèves du collège Sainte-Hélène de Gramat et leurs camarades de 3ème Prépa-Métiers de Gaston Monnerville à Cahors ont visité le site du SYDED du Lot à Catus.



#### > Thiot Ingénierie - Vendredi 24 novembre 2023

Visite de Thiot Ingénierie, un des leaders mondiaux dans le domaine de la physique des chocs dont le siège est situé à Puybrun.



#### > Jauzac - Lundi 4 décembre 2023

Visite de l'entreprise Jauzac située à Biers-sur-Cère, au savoir-faire reconnu depuis 80 ans dans la construction en bois et l'aménagement de l'habitat, par les collégiens des « Sept Tours » de Martel.

# LES PORTEURS DE PROJETS AU RENDEZ-VOUS DU FORUM « ENTREPRENEZ EN OCCITANIE : LES RENCONTRES DANS LE LOT »

## Belle édition 2023.

Le Forum « Entrez en Occitanie : les rencontres dans le Lot » s'est déroulé le 1er décembre dernier dans les locaux de la CCI du Lot, à Cahors. Jean Hugon, président de la Chambre de Commerce et d'Industrie, et Claire Raulin, préfète du Lot, ont donné le coup d'envoi de l'édition 2023, rendez-vous incontournable de la création-transmission-reprise organisé par le Comité Inter-consulaires du Lot rassemblant les 3 Chambres (CCI, CMA, et Chambre d'agriculture). « Le Lot compte selon l'INSEE 17 157 établissements (dont 10 990 RCS selon la CCI du Lot) pour 51 526 salariés (dont 27 655 salariés des entreprises inscrites au RCS selon la CCI du Lot) pour le commerce, les services, l'artisanat et l'industrie. Les activités de ces secteurs contribuent au maintien d'une économie de proximité essentielle à la population et constitue une source d'emplois, de richesses, d'attractivité et de cohésion sociale. Le maintien, le développement de ce tissu économique est indispensable pour notre territoire. Il demeure logiquement un enjeu prioritaire pour nos institutions consulaires » a rappelé le Président Jean Hugon. 108 personnes ont ainsi répondu présentes tout au long de la journée, ponctuée de plusieurs interventions : Fabrice Hérault d'AD'OCC et Stéphanie Tournemire de la CCI du Lot ont donné une conférence sur « les clés de la réussite du projet de création ou de reprise », Jack Vlahovic de la CCI du Lot a dressé un « point de conjoncture économique du Lot », Aurélia Giordano de la Région Occitanie a listé les aides pour un projet de création ou de reprise, enfin Marie Prouzergue de la CCI du Lot et Fabrice Mergel de la CMA du Lot ont rappelé l'importance de la RSE dans l'entrepreneuriat. Les porteurs de projets qualifiés, avec une réelle envie d'entreprendre, ont apprécié de rencontrer en un même lieu et le même jour tous les acteurs et partenaires de la création/transmission/reprise. Un bon cru 2023 !

### ► Les partenaires du Forum :

Chambre de Commerce et d'Industrie du Lot / Chambre de Métiers et de l'Artisanat du Lot / Chambre d'Agriculture du Lot / AD'OCC / Pôle Emploi / Carsat Midi-Pyrénées / Réseau Initiative Lot / France Active / ADIE / SCOP Occitanie / OZON / Coopérer pour Entreprendre Occitanie / Département du Lot / Réso Incubateurs Pépinières / Ville de Cahors / Grand Cahors / Grand Figeac / Causse Vallée de la Dordogne / Ordres des Experts Comptables / Ordre des avocats / BGE Lot / Caisse d'Épargne Midi-Pyrénées / Banque Populaire Occitane / Caisse Régionale du Crédit Agricole Nord Midi-Pyrénées du Lot.

**Créer, reprendre ou transmettre une entreprise.  
Ayez le réflexe CCI du Lot !**

espace-entreprendre@lot.cci.fr



## Le forum en quelques chiffres



33% des porteurs de projets étaient des demandeurs d'emploi, 15% des salariés, et 17% des dirigeants



72% étaient intéressés par la création d'entreprise, 15% par de la reprise. 4% des visiteurs étaient des cédants venus à ce rendez-vous pour la transmission de leur société.



45% des porteurs de projets étaient des femmes



**93%**  
des participants se sont dit satisfaits  
ou très satisfaits de cette édition

Une table ronde « Rebond et résilience dans l'entrepreneuriat » animée par la journaliste économique Priscille Lacombe a permis à trois chefs d'entreprises de témoigner sur leurs parcours : Benjamin Zimra de la Ferme de Vanadal à Escamps, Laurent Gil, prothésiste à Cahors, et Christophe Serre du parc de loisirs la Saule à Bétaille. « C'était bien d'échanger, de partager mon expérience en espérant que cela puisse servir aux autres » a souligné le fondateur de la Ferme de Vanadal.

# PROFESSIONNELS DU TOURISME, EN 2024, REJOIGNEZ L'ASSOCIATION « TOURISTIC VALLÉES LOT ET DORDOGNE » !

## Elle rassemble plus de 100 prestataires.

Réseau d'entreprises touristiques créé fin 2015, la « TVLD » rassemble une centaine de prestataires de toutes les activités du tourisme - hébergements, restaurants, sites de visites, loisirs, agences, agri/oenotourisme... - dont les principaux groupements touristiques du Lot, représentant en tout plus de 300 professionnels ! L'objectif de l'association : toujours plus et mieux représenter les entreprises touristiques lotoises et mener des actions collectives efficaces.

### ► Pourquoi adhérer ?

- Pour bénéficier du partage d'informations (veille sectorielle, abonnement à la revue « Espaces »...)
- Pour participer à des actions permettant une meilleure connaissance du réseau touristique local (conférences, éductours...)
- Pour être représenté dans des actions de lobbying menées auprès des organismes et institutions
- Pour pouvoir participer à des actions de promotion (en B2B ou en B2C) et être présent sur l'application « Psst.. ! »
- mais aussi, en fonction des plans d'action, pour bénéficier de formations collectives thématiques.

### ► Quelques événements à l'agenda du 1er trimestre 2024 :

- Salon « So Evénements » à Toulouse en janvier avec 5 co-exposants
- Espace regroupant une quinzaine d'adhérents au salon « Occy'gène Tourisme - Randonnées Loisirs » à Toulouse en mars
- Organisation des « Rencontres des Professionnels du tourisme lotois » le 7 mars à Souломès

Vous aussi, participez dès à présent à la dynamique de ce club d'entreprises unique !

### ► Comment adhérer ?

Infos-renseignements auprès de Anne Simon :  
anne.simon@lot.cci.fr ou 05 65 20 35 28.

Cotisation annuelle de 135 €.

## PARTICIPEZ AU WORKSHOP DE L'ÉQUIPEMENT DES PROFESSIONNELS DU TOURISME LOTOIS LE 8 FÉVRIER

### Il réunit fournisseurs, professionnels et partenaires institutionnels.

La journée Workshop de l'équipement des professionnels du tourisme lotois, organisée par l'association des campings du Lot, aura lieu le 8 février 2024, de 9 h à 17 h, à Cahors, au Parc des Expositions. « C'est la 16ème édition et pour la 2ème année consécutive le Parc des Expositions du Grand Cahors nous accueille. C'est une journée dédiée aux fournisseurs (matériels, alimentaire, sécurité, écologie, numérique...) et où les partenaires sont présents : Offices de tourisme, Lot Tourisme, TVLD, Oh My Lot !, CCI du Lot, UMIH, Terres de saison... » annonce Christophe Watrelot, président de l'association des campings du Lot et vice-président de la Fédération de l'Hôtellerie de Plein Air Midi-Pyrénées.



### ► Informations et contact

Inscription obligatoire pour réserver son stand exposant et au niveau des repas pour les visiteurs. Bulletin d'inscription à demander par mail.

Entrée libre et gratuite pour les professionnels du tourisme.

05 65 23 83 96 ou [contact@campingslot.com](mailto:contact@campingslot.com)

# UN DIAGNOSTIC RSE POUR DÉFINIR UN PLAN D' ACTIONS

## La CCI du Lot accompagne les entreprises dans cette démarche.

« La Responsabilité Sociétale des Entreprises (RSE), c'est l'intégration volontaire, par les entreprises, de préoccupations sociales et environnementales à leurs activités commerciales et leurs relations avec les parties prenantes. C'est un puissant levier d'innovation et un vecteur de création de valeur. Elle permet d'améliorer la performance, l'attractivité et la transformation de l'entreprise. La RSE constitue également un vecteur d'engagement et de fidélisation des collaborateurs » rappelle Marie Prouzergue, Conseillère Entreprises Développement Durable Responsabilité Sociétale à la Chambre de Commerce et d'Industrie du Lot. « Nous proposons aux entreprises qui veulent se lancer dans une démarche RSE, un diagnostic. L'objectif est

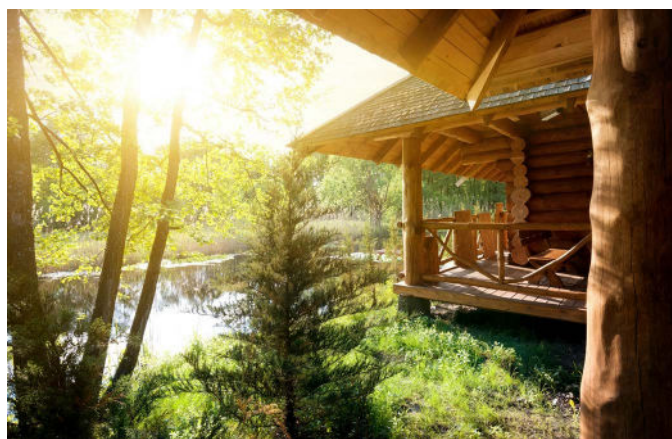


d'identifier les atouts déjà mis en place en interne et les points à améliorer pour établir des préconisations leur permettant de construire un plan d'actions, adapté aux enjeux et ressources de l'entreprise, à engager avec les conseillers CCI. Le diagnostic peut être pris en charge financièrement à 100%.

# LE FONDS TOURISME DURABLE EN SOUTIEN DES PROJETS DE TRANSITION ÉCOLOGIQUE

## Les aides peuvent aller de 5 000 à 200 000 euros.

Le Fonds Tourisme Durable du plan France Relance, porté par l'ADEME, en partenariat avec Lot Tourisme et le Parc Naturel Régional des Causses du Quercy a été mis en place pour soutenir financièrement les restaurants et les hébergeurs touristiques dans leurs projets de transition écologique. « Toutes les TPE et PME du département du Lot qui veulent se lancer dans le tourisme responsable et durable sont concernées. Je viens sur place réaliser un diagnostic qui est obligatoire et pris en charge financièrement. Il va donner lieu à l'élaboration d'un plan d'actions personnalisé avant de flécher les financements possibles liés au Fonds. On est sur des aides allant de 5 000 à 200 000 euros comprenant la rénovation énergétique des bâtiments, le changement de système de chauffage, les écogestes, la gestion des déchets... Le Fonds encourage le développement des principes de l'alimentation durable, les petits investissements dans le cadre de l'économie circulaire, et la sensibilisation de l'ensemble des parties prenantes, des fournisseurs aux salariés » explique Marie Prouzergue, Conseillère Entreprises Développement Durable Responsabilité Sociétale à la CCI du Lot.



Intégrer le Développement Durable et la RSE.  
Ayez le réflexe CCI du Lot.  
[m.prouzergue@lot.cci.fr](mailto:m.prouzergue@lot.cci.fr)



# PLATO RH : UNE FORMATION POUR OPTIMISER LA GESTION DES RESSOURCES HUMAINES

Elle s'adresse aux TPE-PME.



La Chambre de Commerce et d'Industrie du Lot propose pour atteindre cet objectif, le dispositif PLATO RH. « Ce programme de pilotage des Ressources Humaines, pensé pour les TPE-PME, s'articule autour d'un parcours de cinq jours sur une année soit 40 heures de formation. C'est une formation collective. Le groupe est limité à 15 personnes. Les thématiques sont choisies par les participants eux-mêmes et les exercices appliqués à des situations réelles. Les chefs d'entreprises vont surtout pouvoir partager leurs expériences, échanger, prendre du recul sur leurs pratiques... » précise Julie Jammes-Duchesne, Conseillère Entreprise – Emploi – Ressources Humaines. « Le PLATO RH est une vraie réussite ! un programme et des intervenants de qualité sous des formats variés et généralement interactifs. Des outils à mettre en place directement dans l'entreprise, et des clés pour s'améliorer dans la gestion du quotidien » souligne Charlotte Tillmann, assistante de direction, Vacances sport détente loisirs Lot. « Le PLATO RH est vraiment pertinent pour créer un réseau RH, essentiel pour les TPE-PME qui n'ont pas les moyens de grands groupes avec des services internes dédiés » conclut Julie Jammes-Duchesne .

*Cette formation ne nécessite pas de prérequis*

► **Le programme 2024 :**

**Séance 1 :** Comment fédérer ses équipes autour du projet d'entreprise ?

**Séance 2 :** Marque employeur et marketing RH

**Séance 3 :** Comment cultiver et stimuler le positivisme au travail ?

**Séance 4 :** Les principaux leviers de motivation au travail

**Séance 5 :** L'art du questionnement en entretien d'embauche

► **Les dates :**

Jeudi 8 février 2024, Jeudi 4 avril 2024, Jeudi 13 juin 2024, Jeudi 19 septembre 2024, Jeudi 21 novembre 2024

► **Lieux :**

Cahors / Cambes / Entreprises participantes

..... **Contact pour s'inscrire au PLATO 2024**

..... Julie Jammes-Duchesne, Conseillère Entreprise Emploi- Ressources Humaines CCI du Lot  
..... julie.jammes@lot.cci.fr • 05 65 20 48 66 – 06 72 10 68 58

# REGAIN ET LES ENTREPRISES : UN PARTENARIAT GAGNANT-GAGNANT POUR LA RSE



## L'association a fêté ses 30 ans en 2023.

Regain, association d'insertion par l'activité économique, a fêté ses 30 ans en septembre 2023. Depuis sa création centrée sur les chantiers d'insertion en espaces verts naturels et patrimoine en pierres sèches, des milliers de personnes en difficulté ont bénéficié d'un accompagnement socio-professionnel et d'un appui pour un retour à l'emploi durable. Les activités se sont diversifiées avec une offre de service de mise à disposition de personnel et l'ouverture de chantiers d'insertion recyclerie et maraichage biologique. En 2022, 108 personnes demandeuses d'emploi étaient salariées en parcours d'insertion chez Regain et 25 ont retrouvé un emploi ou une formation qualifiante. Aujourd'hui, Regain est en mesure de collaborer, sur le Grand Figeac, avec les professionnels et les entreprises sur des actions valorisables dans les politiques RSE. Tour d'horizon de ces partenariats :

- Clauses sociales dans les marchés publics : Aux entreprises titulaires de marchés publics à clauses sociales, Regain propose du personnel selon les besoins listés afin que les heures d'insertion obligatoires puissent être réalisées.

- Réponse à des marchés en partenariat avec des entreprises : Regain collabore avec des entreprises pour combiner les expertises, garantir un bon niveau de technicité et permettre un impact social positif. Un bon exemple est Bois 46 une entreprise pour laquelle Regain était au départ sous-traitant et qui est désormais sous-traitante de Regain sur l'entretien des berges de rivière pour les interventions

exigeant un équipement spécifique et une forte technicité.

- Pour remédier aux difficultés de recrutement largement partagées par tous les acteurs tout en offrant des opportunités à des salariés en recherche d'emploi, Regain propose de la mise à disposition de personnel pour les entreprises pour tout accroissement d'activité, besoin de remplacement ponctuel, entretien des locaux et espaces verts, bricolage et manutention... Ces expériences permettent aux salariés de progressivement se familiariser avec les entreprises du territoire ce qui permet souvent de déboucher sur un emploi.

- Afin de valoriser les compétences de leurs salariés et participer à une action à impact social, certaines entreprises offrent des opérations de mécénat de compétence. Par exemple la société LOMACO appuie Regain dans la remise à niveau de ses serveurs.

Enfin sur la gestion responsable de leurs déchets, les entreprises ont l'opportunité de faire don de leur parcs mobiliers ou informatiques obsolètes qui seront valorisés à la Recyclerie. Des liens existent aussi avec des magasins pour la valorisation de leurs invendus.

Regain, le trait d'union naturel entre l'économie et le social !

### Regain

36, Bd Juskievski, 46100 Figeac

Tél. : 05 65 50 05 62 ou [contact@regain-figeac.fr](mailto:contact@regain-figeac.fr) • [regain-figeac.fr](http://regain-figeac.fr)

## FDAC : LES VITRINES ANIMÉES AVEC DES AUTOMATES ONT ENCHANTÉ PETITS ET GRANDS

### Elles ont mis un surplus de lumière lors des fêtes.

Si les 19 associations de commerçants du département ont de nouveau été au rendez-vous des fêtes pour le plus grand plaisir de tous, la FDAC (Fédération Départementale des Associations de Commerçants du Lot), de son côté, avait chaussé ses bottes de 8 lieux ! En effet, des vitrines animées avec des automates ont été mises en place jusqu'au 8 janvier 2024 dans 8 communes du département : Vayrac, Le Vignon-en-Quercy, Martel, Souillac, Saint-Céré, Gourdon, Figeac, et Cajarc. « C'était comme un véritable parcours avec l'objectif d'animer nos cœurs de villes et de bourgs comme dans les métropoles. On remercie nos partenaires : les associations de commerçants, la FDAC, la CCI du Lot, le Crédit Agricole, les Conseillers départementaux et Cauvaldor » s'est félicitée Corinne Mazet, présidente de la FDAC. Une belle initiative !



## DÉCEMBRE 2023



### TISSU ÉCONOMIQUE

10 992

Soit **le nombre d'établissements inscrits au Registre du Commerce et des Sociétés (R.C.S)** au 03/12/2023 sur le département du Lot.

27 657

Soit **le nombre de salariés des établissements inscrits au Registre du Commerce et des Sociétés (R.C.S)** au 03/12/2023 sur le département du Lot.



### ÂGE DU DIRIGEANT

9,8 %

Soit **la part des établissements inscrits au R.C.S dont le dirigeant a moins de 35 ans** au 03/12/2023 sur le département du Lot.

40,4 %

Soit **la part des établissements inscrits au R.C.S dont le dirigeant a plus de 55 ans** au 03/12/2023 sur le département du Lot.



### TAILLE DES ÉTABLISSEMENTS

6

Soit **le nombre d'établissements inscrits au R.C.S avec une tranche d'effectif salarié de 250 salariés ou plus** au 03/12/2023 sur le département du Lot.

2,52

Soit **l'effectif moyen des établissements inscrits au R.C.S** au 03/12/2023 sur le département du Lot.

5 %

Soit **la part des établissements inscrits au R.C.S avec un effectif supérieur à 10 salariés** au 03/12/2023 sur le département du Lot.

86,7 %

Soit **la part des établissements inscrits au R.C.S avec un effectif compris entre 0 à 4 salariés** au 03/12/2023 sur le département du Lot.

Source : Fichiers des CCI d'Occitanie - URSSAF

## Disposez des données utiles à votre business.

**Vous êtes chef d'entreprise, cadre dirigeant ou porteur de projet. Vous cherchez à élaborer une stratégie d'entreprise ou à développer de nouveaux projets ?**

**Ayez le réflexe CCI du Lot**

Jack VLAHOVIC – Chargé d'Études Économiques  
j.vlahovic@lot.cci.fr

# BONJOUR 2023+1

Jean Hugon, Président de la **CCI du Lot**, l'ensemble des élus et des collaborateurs vous présentent leurs meilleurs voeux et seront encore avec vous cette année pour être le **+1** de vos projets.



CCI LOT